

Etik i omsorg og pleje

Social- og Sundhedsskolen i Åbenrå har taget etikken i omsorgen og plejen på skemaet

Af: Irene Brandt

»Temadagene er direkte afledt af sagen fra Fælledgården. Vi kan ikke bare lade det gå vores dør forbi, når sager som denne dukker op. Vi skal tage stilling til, hvad der skrives i medierne, og ikke mindst lade eleverne forholde sig til det, for i sidste ende handler disse sager om etik,« siger Ketty Larsen, der er souschef på Social- og Sundhedsskolen i Åbenrå. I begyndelsen af september deltog eleverne i tre temadage, hvor de i workshops fik mulighed for at drøfte etik og omsorg i plejen fra forskellige vinkler.

Ketty Larsen understreger, at skolen som sådan ikke kan mene noget om forholdene i ældreplejen:

»Men vi kan klæde eleverne på til at have en holdning,« siger hun og fortsætter:

»Sager som Fælledgården påvirker vores elever. De oplever måske, at deres arbejdsområde får endnu mere lavstatus. Derfor er det så vigtigt, at de mener noget om dette her, for i den sidste ende er det kun de mennesker, der selv arbejder i ældresektoren, der kan gøre noget ved forholdene. Vi ønsker derfor at uddanne konstruktivt kritiske medarbejdere til ældreplejen.«

Det er især de unge elever, Ketty Larsen ønsker at styrke gennem uddannelsen:

»Deres personlige identitet er stadig under opbygning, og så er det dér, de bliver angrebet, når der er kritik af ældresektoren i medierne. De ældre og mere erfarne bliver i stedet angrebet på deres fagidentitet, og det er ikke så alvorligt, fordi de kan argumentere med faglige argumenter.«



»Eleverne får en aha-oplevelse, når de stifter bekendtskab med Eden, fordi de pludselig bliver bevidste om, at deres egne mavefølelser er vigtige,« siger valgfagskoordinator Tove Jøns Nielsen fra SOSU-Skolen i Åbenrå.

Ruter

Tove Jøns Nielsen er blandt andet valgfagskoordinator på SOSU-Skolen i Åbenrå. Hun har stået i spidsen for den arbejdsgruppe, som har planlagt temadagene. Hun fortæller:

»Vi er meget heldige at have en fagligt set meget bred lærergruppe hér på skolen. Det har givet os mulighed for at bygge et meget alsidigt program op, som giver eleverne mulighed for at få belyst emnet fra flere forskellige vinkler.«

Eleverne har hver især valgt en rute for temadagene, som giver dem mulighed for at få belyst emnerne etik og medmenneskelighed i plejen på forskellige måder. Emnerne spænder fra 'Det ideelle plejehjem' over for eksempel et kursus i Eden Alternative til kurset 'Forså medieverdenen'. Andre em-

ner er magtanvendelse, 'Musik og sang i ældreplejen', 'Etik i kulturmøder', 'Hvordan får mit job status?', 'Forumteater', 'Ildsjæle', 'Etik - tak!' og endelig var der også mulighed for gruppediskussion med den kommende borgmester for Ny Åbenrå Kommune, Tove Larsen, der er borgmester i Rødekro Kommune.

»Mødet med Tove Larsen gjorde helt sikkert indtryk på eleverne, som havde mange spørgsmål - både til ældre- og børnepolitikken i kommunerne,« fortæller Tove Jøns Nielsen og fortsætter:

»Et emne som Eden Alternative er helt nyt for sosu-skolerne; men vi valgte at give det meget høj prioritet, og gennemførte i alt seks kurser i Eden i løbet af de tre temadage, fordi Eden er et rigtig godt bud på,

hvordan man får en god etik i ældreplejen. Et emne som 'Hvordan får mit job status?' har vi taget med i forløbet, fordi vi meget gerne vil vende opfattelsen: 'Kan du ikke blive andet ... kan du altid få arbejde i ældreplejen.' Temadagene har givet eleverne mulighed for at forholde sig til, hvad de egentlig selv mener, hvilket er utroligt vigtigt, fordi de først kan gå ud og sælge varen, når de kender svaret.«

Eleverne har også haft tilbud om at deltage i forumteater, hvor de gennem rollespil har øvet sig i at få det sagt, hvis de synes, der er noget, andre gør forkert.

Lærer det forkerte

Tove Jøns Nielsen uddyber derefter, hvorfor SOSU-Skolen i Åbenrå som den første i landet

har taget Eden på skemaet:

»I Eden ligger en forståelse og accept af at være menneske. Selv eleverne på de pædagogiske grunduddannelse fik glæde af Eden-principperne, fordi de er universelle i mellem menneskelige relationer - uanset alder. I Eden er det fuldstændig lige meget, hvad du er. Det, der tæller, er, hvem du er. Eleverne får en aha-oplevelse, når de stifter bekendtskab med Eden, fordi de pludselig bliver bevidste om, at deres egne mavefølelser er vigtige. Det er nyt for dem, fordi der traditionelt har været stor modstand i ældre-sektoren mod at medarbejderne bliver for private, når de er på arbejde.«

Åse Porsmose er lærer på SOSU-Skolen i Åbenrå og én af de lærere, der underviser i Eden på skolen. Hun supplerer:

»Jeg tror, vi på sosu-skolerne mange gange lærer eleverne det forkerte, når vi bare nøjes med at give dem redskaber.

Derfor lægger vi vægt på i løbet af temadagene, at give dem mulighed for at reflektere over deres opgaver ud fra devisen, at halv hastighed er dobbelt opmærksomhed.«

Tove Jøns Nielsen indskyder, at man i hvert fald på assistentuddannelsen er meget opmærksomme på, at have fokus på processen ved hjælp af processpørgsmål frem for blot at servere færdige løsninger for eleverne. »De lærer, det er tilladt at stille spørgsmål selvom man ikke selv har svaret,« siger hun.

Åse Porsmose replicerer:

»Ja, men vi er alligevel meget styret af fagmål, hvilket i hvert fald ikke fremmer proces-tænkning og refleksion.«

Taberskolen

Janne Raffinsøe er underviser og markedsføringskoordinator på SOSU-Skolen i Åbenrå. Hun lægger stor vægt på, at sosu-skolernes image ændres væk fra

at være en taberskole, og at de unge i stedet bliver bevidste om, at skolen er et praksisorienteret uddannelsessted med mange tilbud til elever med indlæringsproblemer og unge, der er blevet skoletrætte.

»Når de unge siger til deres kammerater, at de ønsker at søge ind på sosu-skolen, så bliver de mødt med den holdning, at skolen er en taberskole, og at eleverne hér bliver uddannet til kommunale røvtørrere. I stedet ønsker vi at øge bevidstheden om, at sosu-uddannelserne er adgangsgivende til en række videregående uddannelser, for dét ved folk ikke,« siger Janne Raffinsøe og fortsætter:

»Ønsker man at tage en videregående uddannelse, hvor man efterfølgende arbejder med mennesker, er sosu-uddannelserne et bedre valg end gymnasiet, fordi man med en sosu-uddannelse bliver bedre forberedt og har de rigtige fag fra starten.«

Hjælpen til personlig hygiejne fylder meget i hjælpernes arbejde, og det er Janne Raffinsøes erfaring, at eleverne har svært ved at forklare deres kammerater, hvorfor de vælger en uddannelse, hvor de skal tømme bækkenstole og skifte bleer på voksne mennesker.

»Men efter det første praktikophold fylder det nedre toilette ikke længere noget i deres bevidsthed, så er det kommunikationen og mødet med den livstrætte ældre, der bliver påtrængende for vores elever,« forklarer Janne Raffinsøe.

Ledere er også mennesker

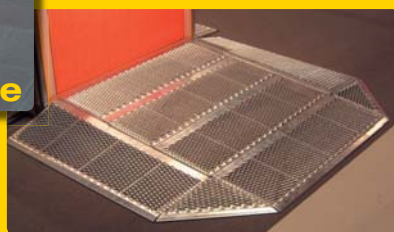
Hun oplever også, at mange af skolens elever - og især de ældre elever, som er de mest autoritetstro - ikke selv mener, de har megen indflydelse på ledelsen på deres egen arbejdsplads.

»Derfor har vi i løbet af ud-

Fortsættes side 20

TRIDENT

Rampespecialisten



www.trident.se

TRIDENT INDUSTRI AB, Box 22, 3000 Helsingør
tlf 49 20 38 38, fax 49 20 38 34, info@trident.se



Etik i omsorg

Fortsat fra side 19

dannelsen også fokus på, at ledere er mennesker, og at eleverne i stedet for at snakke i skylle rummet, meget hellere skulle gå til lederen og dér drøfte deres idéer,« siger Janne Raffinsøe.

I løbet af temadagene er skolen gå skridtet videre, og her nøjes man ikke med at opfordre eleverne til at gå til ledelsen med de gode idéer. De gode idéer skal helt ud i medierne, lyder opfordringen til eleverne.

»Kunne man for eksempel have taget optagelserne fra Fælledgården og redigeret dem sammen til et indslag, der havde vist en god historie, hvis man havde valgt nogle andre situationer fra Fælledgården? Det er et spørgsmål, som ikke alene er væsentlig for vores elever, men for hele samfundet,« siger Janne Raffinsøe og fortsætter:

»Men det er et langt, sejt træk, for vores elever tror ikke selv på, at deres arbejde kan få højere status. De mener, det al-



Åse Porsmose (tv) er lærer på SOSU-Skolen i Åbenrå og én af de lærere, der underviser i Eden på skolen. Janne Raffinsøe er underviser og markedsføringskoordinator på skolen. Begge tror de på, at Eden-konceptet kan føre til en højnelse af sosu-arbejdets anseelse i samfundet.

tid har været lavstatus at tage sig af de ældre, børnene og de svage. De gamle har jo selv lav status i samfundet, som betragter dem som en byrde i stedet for at se, hvor givende og inspi-

rerende ældre mennesker er. Vi håber og tror derfor, at tiltag som for eksempel Eden kan være med til at vende billedet. I hvert fald er der ingen tvivl om, at der er et stort behov for at

markere betydningen af arbejdet i ældresektoren og kræve respekt for de ansattes indsats, for det er intet mindre end liv og død, vi arbejder med,« slutter Janne Raffinsøe.

Nye love på ældreområdet

I forbindelse med Folketingets åbning varslede regeringen en del nye love med relation til ældreområdet:

Forslag til lov om friplejeboliger

Formålet med forslaget er at øge ældres valgmuligheder og sikre et mere varieret udbud af plejeboliger ved at gennemføre frit valg mellem kommunale plejeboliger, plejeboliger i selvejende institutioner og private plejeboliger. Forslaget indgår i regeringsgrundlaget »Nye mål« fra februar 2005.

Forslag til revision af reglerne om magtanvendelse

Lovforslaget vedrører revision af reglerne om magtanvendelse og andre indgreb i selvbestemmelsesretten. Der er gennemført en evaluering af magtanvendelses-

reglerne, som er afsluttet i september 2006. Der vil bl.a. på dette grundlag blive fremsat lovforslag på området.

Ændringsforslag - lov om madservice

Formålet med forslaget er at skabe bedre mulighed for det frie valg samt forbedre gennemsigtigheden på området. Forslaget fremsættes på grundlag af en gennemført undersøgelse af madserviceordningen.

Forslag til lov om sammenlignelig plejehjemsinformation

Formålet med forslaget er at sikre en systematisk kvalitetssikring på plejehjem

ved udarbejdelse og offentliggørelse af sammenlignelig brugerinformation.

Forslag til lov om ændring af lov om tilsyn med plejehjem

Forslaget vedrører indførelse af krav til gennemførelsen af det kommunale tilsyn på plejehjem m.v. med henblik på at forebygge omsorgssvigt for ældre. Forslaget afventer en undersøgelse af tilsynet på plejehjem, som forventes afsluttet ultimo november 2006.